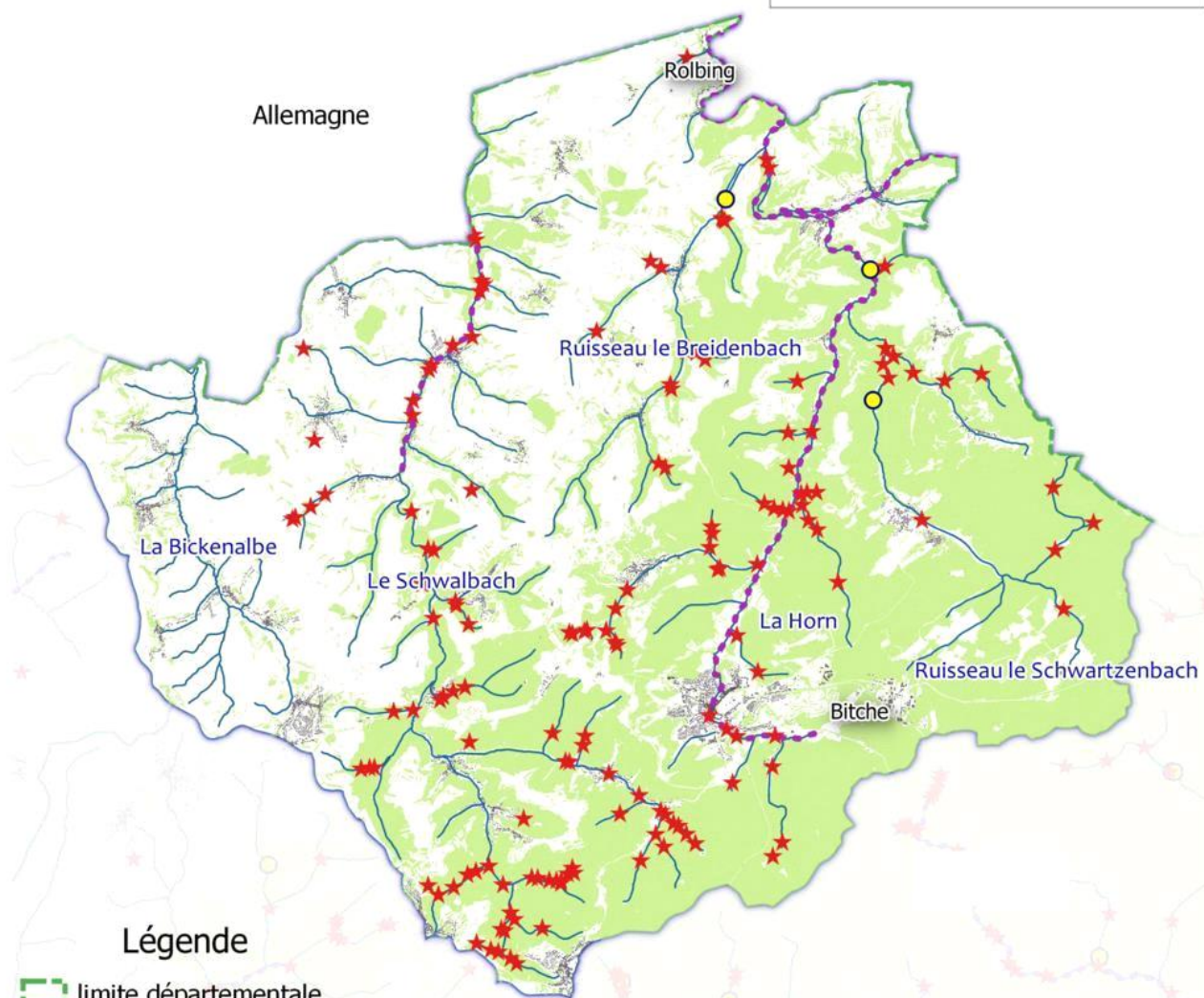
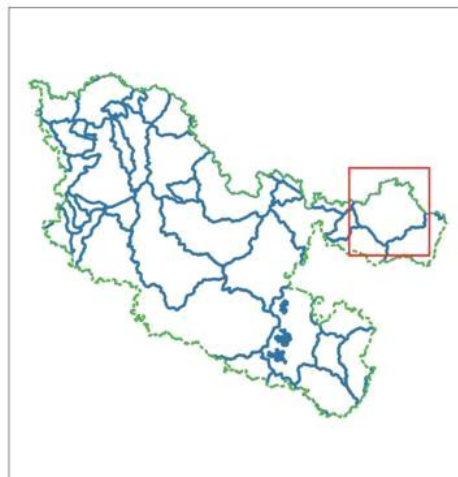
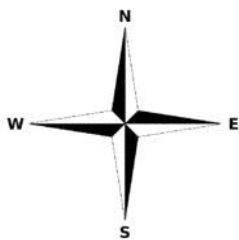


I - Cartographie du contexte



Légende

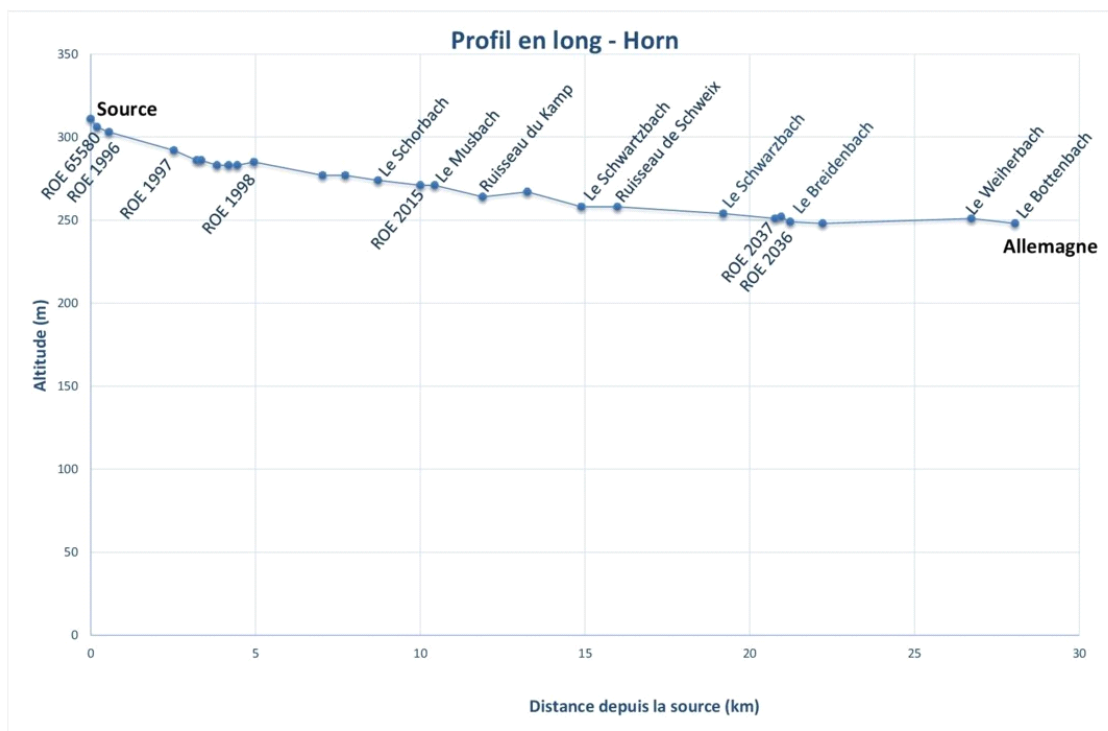
-  limite départementale
-  ROE
-  parcours AAPPMA
-  BD Carthage
-  Station pêche électrique
-  Végétation
-  Urbanisation
- COMMUNE

0 3 6 km



Source: BD Carthage, BD Topo, ROE
Réalisation: FDPPMA 57, décembre 2018
Projection: Lambert 93

II - Description générale



Synthèse du contexte

Le contexte Bickenalbe - Schwalbach-Horn est situé dans le Pays de Bitche. Les trois drains principaux de ce contexte se dirigent ensuite vers l'Allemagne. Le Schwalbach et la Bickenalbe sont des affluents de la Horn. Les caractéristiques morphologiques des cours d'eau montrent que le territoire est un contexte piscicole salmonicole. En aval du contexte, le peuplement piscicole est de type intermédiaire avec la présence du barbeau et historiquement de l'ombre commun. La pente moyenne est de 0,4%, les cours d'eau du contexte possèdent des puissances spécifiques faible qui rendent difficile la bonne prise en charge de la charge solide. Plusieurs facteurs limitants dégradent la qualité physico chimique, l'état écologique des bassins versants et perturbent la fonctionnalité du contexte.

Les facteurs principaux sont :

- Une qualité physico-chimique dégradée qui contribue au dysfonctionnement du peuplement piscicole. Ce facteur est le plus limitant sur ce contexte. Par conséquent, un travail important est à mener sur le réseau d'assainissement sur certains secteurs (présences d'eaux claires parasites permanentes et ou mauvais dimensionnement des ouvrages de déversements). De plus, beaucoup de déchets sont retrouvés dans la rivière à la suite de dépôts sauvages. Un travail important est à effectuer sur la sensibilisation des collectivités territoriales et des particuliers sur les rejets dans le " milieu naturel " dans le but d'améliorer la qualité physico-chimique de l'eau.
- Le colmatage sur ce contexte est essentiellement lié à l'érosion des sols. Cette érosion provient essentiellement de l'activité sylvicole sur l'Horn et de l'activité agricole sur le Schwalbach et la Bickenalbe. Le colmatage provoque le recouvrement de la granulométrie notamment sur les frayères à truite fario avec une homogénéisation des faciès d'écoulements et de substrats. Il est également responsable de la perte en micro-habitats. La principale action permettant de retrouver la fonctionnalité des frayères serait dans un premier temps de limiter la plantation de résineux et de supprimer les forêts de conifères avec un reboisement en arbres feuillus. Ces actions permettraient de diminuer le colmatage des frayères.
- Enfin, de nombreux ouvrages (165) sont présents sur la Horn en amont de Bitche, le Schwalbach et leurs affluents. L'ensemble de ces ouvrages engendrent une modification du fonctionnement cours d'eau au niveau biologique (continuité écologique) et physico-chimique (ex : réchauffement de l'eau). Par conséquent, un travail important est à réaliser sur l'impact ou non de ces ouvrages sur l'écosystème aquatique et ainsi supprimer et aménager les ouvrages si besoin. La truite étant un poisson migrateur, il est donc essentiel qu'elle accomplisse entièrement son cycle de reproduction.

Bickenalbe - Schwalbach - Horn - 57.10 - S - P

Limites contextes	Amont	Schwalbach PK 974,52	
	Aval	Schwalbach PK 997,97	
	Plans d'eau (département 57)	~ 170 étangs	
Principaux affluents dans le contexte d'amont en aval (Nom, rive) (Rive Gauche: RG ; Rive droite : RD)	Schwangerbach (RD), Musbach (RG)		
Longueur en eau du contexte	Cours principal (km)	31	
	Linéaire total (cours principal et affluents) (km)	242	
Surface en eau du contexte (km²)	0,29		
Surface du bassin versant (km²)	151		
Débit (cours principal)	Etiage (m ³ /s)	0,370 (Horn à Bousseviller) / 0,130 (Schwalbach à Weiskirch) / 0,021 (frontière Bickenalbe)	
	Module (m ³ /s)	0,845 (Horn à Boussviller) / 0,850 (Schwalbach à Weiskirch) / 0,560 (frontière Bickenalbe)	
Pente moyenne	Naturelle (%)	Altitude amont (m)	330
		Altitude aval (m)	239
		0,4%	
	Réelle, après impact ouvrages (%)	Nombre d'ouvrages	165
		Hauteur cumulée (m)	/
		/	
Taux d'étagement (%)	/		

Géologie

De la source jusqu'à l'aval de Holbach : formations gréseuses (butsanstein moyen). A l'aval de holbach : formations gréseuses intercalées avec des bancs argilux et des passées dolomitiques (Gré bigarré supérieur)
















Communes

Liederschiedt, Haspelschiedt, Bousseviller, Bitche, Roppeviller, Reysviller, Loutzviller, Volmunster, Hottviller, Siersthal, Epping, Nousseviller-Les-Bitche, Petit-Rederching, Ormersviller, Schweyen, Bettviller, Schorbach, Lambach, Lemberg, Rimling, Enchenberg, Lengelsheim, Waldhouse, Rolbing, Breidenbach, Walschbronn, Schweyen, Hanviller, Rohrbach les Bitche, Epping, Erching, Rimling.

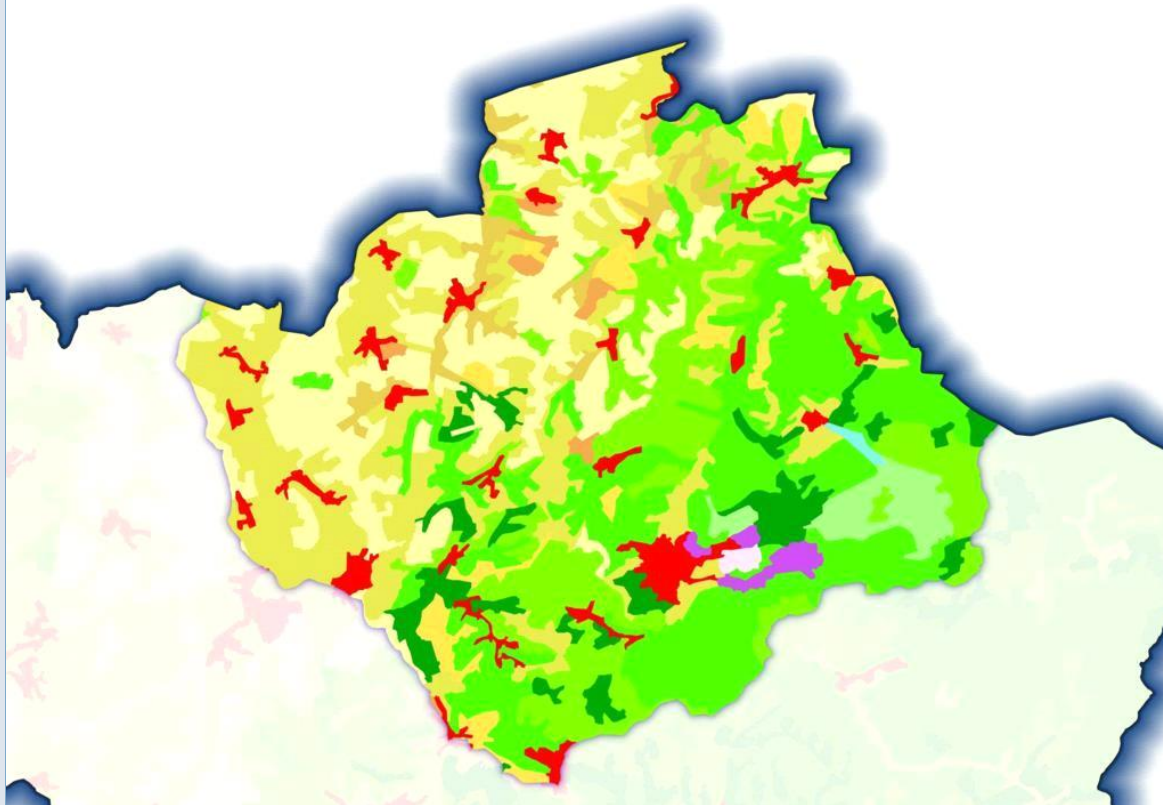
Assainissement (liste des stations d'épuration urbaines rejetant dans le contexte)

Stations d'épurations: Erching, Petit-Rederching, Liederschiedt, Enchenberg, Hottviller, Lemberg, Loutzviller, Schweyen, Siersthal, Volmunster, Bitche, Breidenbach, Olsberg, Haspelschiedt, Schorbach, Waldhouse
 Un dysfonctionnement de l'ouvrage d'Erching par temps de pluie
 Certaines communes ne sont pas encore équipées de système d'assainissement (création de STEP ou dispositif d'assainissement non collectif en cours).

Légende Corinne Land Cover (2012)

	Département		Surfaces essentiellement agricoles
	Tissu urbain discontinu		Forêts de feuillus
	Zones industrielles ou commerciales et installations publiques		Forêts de conifères
	Equipements sportifs et de loisirs		Forêts mélangées
	Terres arables hors périmètres d'irrigation		Landes et broussailles
	Vergers et petits fruits		Forêt et végétation arbustive en mutation
	Prairies et autres surfaces toujours en herbe à usage agricole		Plans d'eau
	Systèmes culturaux et parcellaires complexes		

Occupation du sol
 Carte issue de
 "Corine Land
 Cover"



Mesures réglementaires de protection

- Natura 2000
- Réserve naturelle nationale (RNN)
- Arrêté de protection de biotope (APB)
- Site inscrit / classé
- Autres (ZNIEFF I et II, Zones Importantes pour la Conservation des Oiseaux (ZICO), parc naturel régional (PNR) ou rég, ...)
- L.214-17 Liste 1
- L.214-17 Liste 2
- Décret frères (arrêté n°2012-DDT/SABE/EAU-N°40 en date du 28 décembre 2012)

PNR :

FR8000029 PNR des Vosges du Nord

Réserve de Biosphère

FR6400004 Vosges du Nord-Pfälzerwald (zone tampon)

ZNIEFF type 1 :

- 410006934 Marais d'Ormersviller
- 410001921 Marais de Bitche
- 410007543 Pelouse Sableuse de Schwangerbach
- 410030142 Ruisseaux et Etangs à Lemberg
- 410007540 Terrain d'aviation de Bitche et Abords
- 410030087 Vergers et Forêt de Walschbronn
- 410006930 Forêts Spontanées
- 410007545 Terrain Militaire de Bitche
- 410030083 Vallée de la Schwangerbach
- 410030082 Vallée de l'Entenbaechel à Bitche
- 410030136 Ruisseau Baechelbach à Volmunster
- 410030085 Vallée du Grosethal à Siersthal
- 410030084 Vallée de la Schwartzbach de Bousseviller à Haspelschiedt
- 410030078 Prairie Humide Im Perg à Ormersviller
- 410030081 Forêt de Teufelsbrueck
- 410007538 Pelouse Sableuse de la Scierie de Bitche
- 410015906 Rivière la Horn de Walschbronn à Bousseviller
- 410030073 Bas-Marais du Schwangerbach à Reysersviller
- 410030075 Forêt du Nassenwald
- 410030074 Forêt de Rothlambach
- 410008089 Forêts du Pays de Bitche et Gites à Chiropteres
- 410030080 Prairie de Kohlhecke à Rimling

ZNIEFF type 2 :

410010372 Pays de Bitche

ZSC :

FR4100212 Landes et tourbières du camp militaire de Bitche

R.432-1-1-II :

- Annexe 1, La Bickenalbe, de Petit-Rederching à Erching (TRF, CHA)
- Annexe 1, La Horn, de Bitche à la frontière allemande (LPP, TRF, CHA, OBR, VAN)
- Annexe 1, Le Schwalbach, de Siersthal à Schweyen (LPP, TRF, CHA)
- Annexe 1, Ruisseau Burbach, de Breidenbach à la confluence avec le Breidenbach (VAN, LPP, TRF, CHA)
- Annexe 1, Ruisseau le Swalbach, de Lamberg à Schweyen (LPP, TRF, CHA)
- Annexe 1, Ruisseau Schwangerbach, de Lamberg à la confluence avec la Schwalb à Siersthal (LPP, TRF, CHA)
- Annexe 1, Le Breidenbach, de Schorbach à Rolbing (TRF, CHA)
- Annexe 1, Le Brueschbach, de Hellinging-les-Fenetrange à Hellinging-les-Fenetrange (VAN, LPP, TRF, CHA)
- Annexe 1, Le Weiherbach, de Schweyen à Schweyen (LPP, TRF, CHA)
- Annexe 1, Le Musbach, de Haspelshiedt à la confluence avec la Horn à Hanviller (LPP, TRF, CHA, OBR, VAN)
- Annexe 1, Schwarzbach, de Haspelshiedt à Liderschiedt (TRF, CHA)
- Annexe 3, Le Bickenalbe, de Petit-Rederching à Erching (ASA)
- Annexe 3, Le Schwarzbach, de Haspelschiedt à la confluence avec la Horn à Liderschiedt (ASA)
- Annexe 3, La Horn, de Bitche à la confluence avec la Swalbach à Bitche (ASA)
- Annexe 3, Le Schwalb, de la confluence avec le ruisseau Schwangerbach à Siersthal à Schweyen (ASA)

Industrie

CET Bitche

Statut foncier	Non Domanial
Carte IGN	3713 ET
SAGE	/
Structures locales de gestion	Communauté de Communes du Pays de Bitche, Parc Naturel Régional des Vosges du Nord
Enjeux PLAGEPOMI	/

IV - Masses d'eau DCE sur le contexte, objectifs et état

Code	Nom	Nature / Type	Objectif global échéance	Objectif écologique échéance	Objectif Chimique échéance	Etat écologique (date)	Etat chimique (date)
CR451	Schwarzenbach	TP04	2027	2027	2015	Moyen (2015)	/
CR446	Schwalbach	P04	2027	2015	2027	Moyen (2016)	Mauvais (2016)
CR445	Horn	P04	2027	2027	2027	Médiocre (2015)	Mauvais (2015)
CR452	Bickenalbe	TP10	2027	2027	2027	Mauvais (2016)	Mauvais (2016)

V – Peuplement

Domaine	Salmonicole	
Espèce(s) repère(s)	Truite fario	
Espèce(s) cible(s)	Ecrevisse à pattes rouges, anguille	
Etat fonctionnel	Peu perturbé	
Zonation piscicole	Zone à truite de Huet (Huet, 1949)	
Biocénotypes	B2 à B4 (Verneaux, 1973).	
Peuplement actuel	ANG; BAF; BRO; CHA; CHE; GAR; GOU; LOF; LPP; PER; ROT; SPI; TRF; VAI; BRB	
Peuplement potentiel	ANG; CHA; CHE; GAR; GOU; LOF; LPP; PER; TRF; VAI	
Présence de poissons migrateurs	ANG, TRF, LPP	
Présence d'espèces invasives	Renouée du Japon	
Inventaires piscicoles récents		
Localisation et année	Classe de qualité selon l'Indice Poisson Rivière (IPR)	Espèces d'accompagnement
Le Schwartzbach à Haspelschiedt (2011)	Médiocre (IPR: 21)	ANG; BAF; BRO; CHA; CHE; GAR; GOU; LOF; LPP; PER; ROT; SPI; TRF; VAI; BRB
Horn à Liederschiedt (2008-2015)	Excellent à bon (IPR; 6,4 - 9,7)	
Horn à Waldhouse (2008-2016)	/	

VI – Gestion et halieutisme

Classement piscicole	1ère et 2ème catégorie piscicole	
Police de l'eau et police de la pêche	DDT	
Gestionnaires	AAPPMA	Rolbing et Walhouse
	Sociétés de pêche non agréées	/
Longueur totale (km) des lots de pêche détenus par les AAPPMA	33 km	
Parcours de pêche (parcours spécifique)	/	
Réserve (s) de pêche	non	
Type de gestion appliquée les 5 dernières années	Raisonnée	
Déversements éventuels	TAC,SDF,TRF	

VII - Diagnostic et facteurs limitants

FACTEURS		ETAT FONCTIONNEL	EVALUATION	
Localisation	Nature	Effets	Impact sur la fonctionnalité du milieu vis-à-vis de l'espèce repère	
			R Recrutement	A Accueil
Ensemble du contexte	Système de collecte non conforme	Mauvaise qualité de l'eau	Impact fort	Impact fort
Bickenalbe à Erching La Horn à Bitche	STEU non conforme en performance	Mauvaise qualité de l'eau	Impact fort	Impact fort
Ensemble du contexte	Colmatage minéral des frayères	Conditions défavorables à la reproduction de la truite	Impact fort	Impact modéré
Schwalbach et amont de l'Horn jusqu'à Bitche	Ouvrages	Rupture de la continuité écologique et réchauffement de l'eau	Impact fort	Impact modéré
Sur le Schwalbach	Présence de renouée du Japon	Fermeture du milieu et disparition de plusieurs espèces	Impact faible	Impact moyen
Sur le Schwalbach	Lit mineur trop large	Niveau d'eau trop faible pour le bon fonctionnement de l'écosystème	Impact modéré	Impact fort
Bickenalbe	Colmatage organique	Uniformisation des habitats et baisse de l'oxygène dissous	Impact modéré	Impact fort

Rappel bilan fonctionnalité du contexte

C = Conforme ; P = Peu perturbé ; TP = Très perturbé ; D = Dégradé

P

VIII - Synthèse des actions préconisées

Priorité (1 à 3)	Cohérence des actions	Intitulé et description des actions	Localisation	Code Masse d'eau	Effet attendu sur l'espèce repère	Effet attendu sur l'espèce cible	Effet attendu sur le milieu	Lien avec l'orientation fondamentale / disposition du SDAGE n°	Lien avec l'action du PdM du SDAGE
1	groupe 1	Identifier et reconduire les rejets polluants dans un système d'assainissement	Sur l'ensemble du contexte	CR451 CR446 CR445	Une augmentation de l'abondance et libre circulation de l'espèce	Favorise sa présence sur le contexte (anguille et écrevisse)	Qualité physico chimique de l'eau meilleure	Orientation : T2 - O3.4 Disposition : T2 - O3.4 - D1	ASS13
3	groupe 2	Mise en place d'actions de génie végétal (peigne, banquette,...)	Sur Schwalbach	CR446	Une augmentation de la capacité d'accueil		Diversification des habitats (faciès d'écoulements, substrats,...) et réduction de la taille du cours d'eau	Orientation : T3 - O3 Dispositions : T3 - O3 - D1	MIA0203
2	groupe 2	Création et entretien ripisylves	Sur l'ensemble du contexte	CR451 CR446 CR445	Augmentation de la diversité des tailles et des zones de caches	/	Maintien des berges, diversification des habitats et ombrage	Orientation T3 - O3.2.3 Disposition T3 - O3.2.3 - D1	MIA0203
2	groupe 3	Suppression et aménagement des ouvrages, si besoin	Sur l'ensemble du contexte	CR451 CR446 CR445	Meilleure diversité génétique et libre circulation de l'espèce	Favorise sa présence sur le contexte (anguille)	Meilleure continuité écologique	Orientation : T3 - O3.2.2.2 Disposition : T3 - O3.2.2.2 - D1	MIA0304
3	groupe 4	Suppression des plantes invasives, si nécessaire	Sur Schwalbach	CR446	Alimentation disponible plus importante (invertébrés)	/	Retour d'une végétation autochtone	Orientation T3 - O4.3 Disposition T3 - O4.3 - D1	MIA0202
1	groupe 5	Suppression des forêts de conifères et reboisement en forêt de feuillus	Sur l'ensemble du contexte	CR451 CR446 CR445	Meilleures conditions de reproduction	/	Diminution du colmatage des frayères	/	/
1	groupe 1	Sensibiliser le monde agricole et les collectivités territoriales sur les rejets	Sur l'ensemble du contexte	CR451 CR446 CR445	Une augmentation de l'abondance et libre circulation de l'espèce	Favorise sa présence sur le contexte (anguille et écrevisse)	Qualité physico chimique de l'eau meilleure	Orientation T3 - O6 Orientation T3 - O7.1 Orientation T2 - O5	MIA0602

La communauté de communes du Pays de Bitche a réalisé des travaux en 2013 sur la Horn sur une partie de la traversée de Bitche. Ces travaux ont pour objectif d'améliorer les capacités d'autoépuration de l'eau avec un resserrement du lit mineur.

D'autres travaux doivent avoir lieu sur toute la traversée urbaine de Bitche avec une diversification du lit mineur, la restauration de la fonction biologique, une reconstitution du matelas alluvial, la suppression des contraintes latérales et une valorisation paysagère.

IX - Gestion piscicole préconisée

Gestion globale préconisée sur le contexte	Gestion raisonnée
Cas particuliers de gestion (si gestion patrimoniale)	/

La Bickenalbe à Erching

